

# ÅRSPLAN



2022 - 2023

## ÅRSPLAN FOR KARDEMOMME BARNEHAGE 2022-2023

Velkommen til et nytt barnehageår i Kardemomme barnehage! I denne årsplanen finner dere informasjon, planer og praktiske opplysninger. Den er laget som et supplement til vår virksomhetsplan, der det pedagogiske grunnsynet, barnehagens visjon og teorien bak vårt arbeid er utdypet. Se [www.kardemomme.no](http://www.kardemomme.no) for mer informasjon.

Kardemomme barnehage er en privat barnehage med 49 barn i alderen 0-6 år fordelt på tre avdelinger; Kasper, Jesper og Jonatan. Vi er en nonprofit barnehage som eies av de foresatte i et samvirkeforetak. Barnehagens lyse og flotte lokaler ligger i kort gangavstand fra Ensjø t-banestasjon i rolige, bilfrie omgivelser på Kampen. Nærmeste naboer er Kampen økologiske barnebondegård, Kampen skole og Kampen barnehage.

### LOVGRUNNLAG:

Stortinget har i Barnehageloven (2005) fastsatt overordnede bestemmelser om barnehagens formål og innhold. I tillegg har Kunnskapsdepartementet fastsatt en Rammeplan (2017) som gir retningslinjer for barnehagens innhold og oppgaver.

I Barnehageloven §1 Formål, står det:

”Barnehagen skal i samarbeid og forståelse med hjemmet ivareta barnas behov for omsorg og lek, og fremme læring og danning som grunnlag for allsidig utvikling. Barnehagen skal bygge på grunnleggende verdier i kristen og humanistisk arv og tradisjon, slik som respekt for menneskeverdet og naturen, på åndsfrihet, nestekjærlighet, tilgivelse, likeverd og solidaritet, verdier som kommer til uttrykk i ulike religioner og livssyn og som er forankret i menneskerettighetene.

Barna skal få utfolde skaperglede, undring og utforskertrang. De skal lære å ta vare på seg selv, hverandre og naturen. Barna skal utvikle grunnleggende kunnskaper og ferdigheter. De skal ha rett til medvirkning tilpasset alder og forutsetninger.

Barnehagen skal møte barna med tillit og respekt, og anerkjenne barndommens egenverdi. Den skal bidra til trivsel og glede i lek og læring, og være et utfordrende og trygt sted for fellesskap og vennskap. Barnehagen skal fremme demokrati og likestilling og motarbeide alle former for diskriminering” (KD, 2005).



### AVDELINGENE:

Kardemomme barnehage har tre avdelinger; Kasper, Jesper og Jonatan. På Kasper går de eldste, på Jesper de mellomste og på Jonatan de yngste. Vi velger å dele inn avdelingene på denne måten, fordi dette gir barna muligheten til å følge jevnaldrende gjennom barnehagetiden. De får kamerater på samme alder å leke med, noe vi mener legger til rette for vennskap og trygghet. Pedagogisk kan vi tilrettelegge aktiviteter, tema, grupper og opplegg ut ifra barnegruppens alder og interesser.

## JONATAN:

På Jonatan er det 13 barn i alderen 0-2 år. I begynnelsen av barnehageåret legger vi vekt på å bli kjent med hverandre og komme inn i rutine på avdelingen. Faste rutiner skaper trygghet og oversikt for barna. Vi setter av god tid til de ulike hverdags situasjonene og legger vekt på kvalitet i disse.

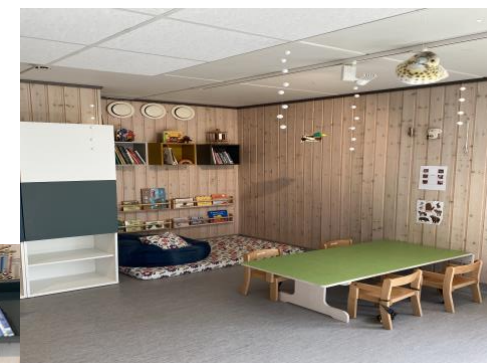
Jonatanbarna viser stor glede over å være sammen i en gruppe. Leken er preget av imitasjon, og på avdelingen opererer barna ofte sammen i "flokk"- de vil gjøre det samme og leke med de samme tingene. Barn i 0-2 års alderen elsker å være i bevegelse, bruke kroppen sin og tumle rundt sammen med jevnaldrende. De yngste barna forstår verden kroppslig og uttrykker seg gjennom kroppen, i tillegg til lyder og ord.

Jonatanavdelingen er tilpasset de minste barnas behov. Vi deler ofte barna i mindre grupper. Vi har god tumleplass hvor vi kan klatre, balansere, hoppe, turne på madrasser og skli. Vi er glade i å titte i bøker, familielek, leke med biler og tog, bygge og "lage mat" i kjøkkenkroken.

Hver dag har vi samlingsstund, barna har hvert sitt buemerke og en egen sang. Vi bruker konkrete (bilder, figurer, symboler, gjenstander) fra ulike temaer som vi samtaler og synger om. Slik får barna mulighet til å lære nye ord og begreper. De minste barna trenger lang tid på å sortere og ta inn informasjon og inntrykk, og viser stor glede og fryd over gjenkjennelse. Jo flere ganger jo bedre!

Vi bruker mye musikk i hverdagen. Vi lytter, synger, danser og utforsker forskjellige instrumenter. Vi har formingsaktiviteter av ulike slag. Den tidligste formen for kreativitet er preget av utforskning, utprøving og sansing. Vi ønsker å stimulere barnas sanser, gi dem varierte inntrykk og legge til rette for å prøve ut og

utforske. Vi er ute hver dag og en dag i uken har vi satt av til tur. Vi besøker ofte dyrene på Kampen økologiske barnebondegård. Noen ganger reiser vi på lengre turer til for eksempel Skullerud, Sognsvann eller benytter ulike kulturelle tilbud, men som oftest holder vi oss i nærmiljøet.





## JESPER:

Jesper er avdelingen for 17 barn mellom 2 og 4 år. I denne alderen er det fortsatt gøy å tumle omkring, men barna får mer sans for det kreative. Personalet jobber derfor med å gi tid og rom til begge deler. Rolleleken er sentral på Jesper. Barna her har mange interesser, og på avdelingen er det populært å bygge høye tårn, lange bilbaner, togbaner, hus og hytter. Mange er glade i å tegne, male, klippe, lime og perle. Vi leker ofte med dyr, spiller spill sammen eller pusler. Barna baker gjerne eller former med plastelina. På Jesper har vi også et populært rom for fysisk utfoldelse, med klatreborg og store puter og madrasser.

For språkutviklingen er det viktig at barna får tid til selv å få uttrykke det de vil si. Personalet lytter når barna forteller. De forsøker å svare på spørsmålene og utvider samtalen ved å oppmuntre til å fortelle mer og undre oss sammen. Vi har mange bøker tilgjengelig, og vi forteller ofte eventyr ved hjelp av konkrete (bilder, figurer, symboler, gjenstander), har dukketeater eller rollespill. Vi deler også barna i mindre grupper for å sikre at barna blir hørt og får delta i tråd med sine forutsetninger.

Vi har ofte samlingsstund, da sitter barna i ring, og vi synger, har opprop, barna øver på å rekke opp hånda for å få ordet, forteller om noe de har på hjertet eller vi forteller eventyr. Mange av barna elsker musikk og er glade i å synge, spille og danse. Barna bytter på å være kjøkkensjef, og det er stor stas. Kjøkkensjefene får hjelpe til med å servere mat, dele ut matbokser og kopper. Jesperbarna er aktive og liker å leke ute. Minst en dag i uken reiser vi på tur. Vi har mange fine turmuligheter i nærmiljøet, vi går til biblioteket, lekeplasser, teater og museum. Vi går gjerne på tur i skogen hvor det er fantastiske muligheter for motorisk utfoldelse og god plass til å boltre seg på.



## KASPER:

På Kasper er de eldste barna samlet. Det er 19 barn fra 4 – 6 år. Barna er fulle av energi, kreativitet og lærelyst. På avdelingen har vi et eget rom for fysisk aktivitet med ribbevegg, sklie, madrasser og puter. Musikk, dans og å spille på instrumenter er gøy. Barna på Kasper har blitt så store at de både kan spille brettspill og kortspill. Vi leker også gjerne med dyr, biler, tog, klosser og lego. På avdelingen er det en hems som innbyr til spennende lek eller ro og hvile. Vi har en egen lesestol, der barna liker å bli lest for eller de får titt i bøker. Vi deler ofte barna inn i mindre grupper.

På avdelingen har vi et kreativt rom hvor barna selv kan finne frem blant annet maling, tegnesaker, leire, perler, garn, papir, sakser og lim til ulike skapende aktiviteter. Her kan de leke og bli kjent med bokstaver og tall. Det er spennende å finne sin egen bokstav og oppdage hvordan ord blir til. Kasperbarna er glade i å dra på tur og har en fast turdag i uken. Det er hyggelig å dra mange sammen på tur og det styrker fellesskapet. Vi drar gjerne både til skogen, til sjøen, museer, teatre eller rundt i nærmiljøet.

Barna som skal begynne på skolen har det siste året i barnehagen en egen førskolegruppe som heter Maxi-klubben. Her har de skoleforberedende aktiviteter og samtaler rundt forventninger og hvordan det er å gå på skolen. Personalet vet at barna får en lettere skolestart dersom de er vant til:

- Anerkjennelse, oppmuntring og utfordringer
- Klare regler og god dagsrytme
- Godt samspill med andre
- Ansvar og selvstendighet
- Lek, sang og lesing sammen med andre

Dette får barna god trening i. Personalet sørger for at barna kan glede seg til å begynne på skolen og at de tar avskjed med barnehagen på en god måte. Vi samarbeider med skolene og ønsker å bidra til at alle barna får et positivt inntrykk av sin skole. I Kardemomme barnehage forholder vi oss til "Oslostandard for samarbeid og sammenheng mellom barnehage og skole" (Oslo kommune, 2018) når vi forbereder det pedagogiske innholdet i Maxi-klubben.



## PERSONAL

Personalet i Kardemomme barnehage har høy faglig kompetanse og de ansatte er engasjerte, tilstedeværende og omsorgsfulle. Vi har et godt og stabilt miljø, mange ansatte med barnehagelærerutdanning, flere barne- og ungdomsarbeidere, en ansatt med utdanning som spesialpedagog og en sykepleier og helsesykepleier.

Vi mener at alle barn er likeverdige til tross for forskjellige bakgrunner og vilkår. Alle barn skal få samme muligheter og rettigheter til å få en god barndom. Barndommen har en verdi i seg selv, og vi verner om det enkelte barns rett til å være seg selv, til å være barn og utvikle seg i sitt eget tempo. Vi har fokus på å ha god omsorg for barna, og stimulere og utfordre dem for å støtte opp under deres trivsel, læring og utvikling.

Vi mener det er viktig med rutiner og trygge rammer for at barnehagehverdagen skal oppleves som forutsigbar og trygg, samtidig som har vi fokus på fleksibilitet og tilpasningsevne. Vi er opptatt av at både barna og de foresatte blir sett, hørt og tatt på alvor, og det er viktig for oss med et nært samarbeid med de foresatte. Vi legger opp til morsomme, varierte, utfordrende og inspirerende dager for barna, i et lekende fellesskap preget av humor og glede, og hvor alle er inkludert.



## OVERSIKT OVER DE ANSATTE

Daglig leder: Therese S. Sandsbråten – barnehagelærer

Daglig leder: Merethe Rennemo – barnehagelærer

KASPER:

Pedagogisk leder: Siri Lauritzen – barnehagelærer

Pedagogisk leder: Line Rue – barnehagelærer

Pedagogisk medarbeider: Nadia Afgan

Pedagogisk medarbeider: Nikoline L. Jacobsen

Pedagogisk medarbeider: Sumaya Afgan

JESPER:

Pedagogisk leder: Trym Jarmund – barnehagelærer

Pedagogisk leder: Marlen Klætte – spesialpedagog

Pedagogisk leder: Therese S. Sandsbråten- barnehagelærer

Pedagogisk medarbeider: Sinem Akin

Pedagogisk medarbeider: Anne Østbakken - barne-og ungdomsarbeider

Pedagogisk medarbeider: Guri Aspelund – sykepleier og helsesykepleier

JONATAN:

Pedagogisk leder: Elisabeth Paulsen – barnehagelærer

Pedagogisk leder: Merethe Rennemo – barnehagelærer

Barnehagelærer: Ragnhild H. Lykke – barnehagelærer

Pedagogisk medarbeider: Sevim Saritas

Pedagogisk medarbeider: Jorina Fagerheim

## RAMMEPLAN FOR BARNEHAGEN

Kunnskapsdepartementet har fastsatt rammeplan for barnehagens innhold og oppgaver (KD, 2017). Den beskriver at barnehagens innhold skal være allsidig, variert og tilpasset enkeltbarnet og barnegruppen. I barnehagen skal barna få leke og utfolde skaperglede, undring og utforskertrang. Arbeidet med omsorg, danning, lek, læring, sosial kompetanse og kommunikasjon og språk skal ses i sammenheng og samlet bidra til barns allsidige utvikling. Barnehagen skal være en kulturarena hvor barna er medskapere av egen kultur i en atmosfære preget av humor og glede.

## FAGOMRÅDENE

Rammeplan for barnehagen (KD, 2017) har også beskrevet syv fagområder som vi i barnehagen skal arbeide med:

- Kommunikasjon, språk og tekst
- Kropp, bevegelse, mat og helse
- Kunst, kultur og kreativitet
- Natur, miljø og teknologi
- Antall, rom og form
- Etikk, religion og filosofi
- Nærmiljø og samfunn

Fagområdene opptrer sjelden isolert. Flere områder vil være representert samtidig i vårt arbeid med temaer og i forbindelse med hverdagsaktiviteter og turer. Det er det pedagogiske lederteamets ansvar å sikre at vi arbeider med alle fagområdene i løpet av barnehageåret. Barnehagens arbeid tilpasses barnas alder, interesser og gruppens sammensetning, og vi vil derfor jobbe ulikt på de tre avdelingene.

## ÅRETS TEMA

I 2020 laget Udir en kompetansepakke for barnehageansatte med tema trygt og godt barnehagemiljø. Målet med kompetansepakken var å bygge opp under kollektiv kompetanseutvikling i barnehagen, og bidra til økt kompetanse hos de ansatte. Barnehageloven fikk i januar 2021 et nytt kapittel, kap. VIII, psykososialt barnehagemiljø, som handler om trygt og godt barnehagemiljø, og hvordan barnehagen skal arbeide for å oppnå dette. Et trygt og godt barnehagemiljø handler om mer enn fravær fra mobbing og andre krenkelser, det innebærer også at barna skal oppleve inkludering, tilhørighet og omsorg. Med utgangspunkt i kompetansepakken utarbeidet vi i Kardemomme vår «handlingsplan for å sikre et trygt og godt barnehagemiljø i Kardemomme barnehage» (se kardemomme.no).

Med bakgrunn i endring i barnehageloven og som en videreføring av arbeidet med kompetansepakken og handlingsplanen, har personalet i år valgt å jobbe spesielt med **lek og inkludering**, og dette er derfor årets tema.

Tema og tekst for denne årsplanen tar utgangspunkt i Kari Papes bok «lek og inkludering i barnehagen» (2020). Boken gir konkret hjelp til det systematiske arbeidet med å gi leken førsteprioritet i det pedagogiske arbeidet i barnehagen, samt å sørge for rammer hvor alle barn får plass på innsiden av det lekende fellesskapet. Se også mer om temaet på kalendersidene i årsplanen.

## RAMMEPLANEN OM LEK OG INKLUDERING

Barnehagen skal anerkjenne og ivareta barndommens egenverdi. Å bidra til at alle barn som går i barnehage får en god barndom, preget av trivsel, vennskap og lek, er fundamentalt. Barnehagen er også en forberedelse til aktiv deltakelse i samfunnet og bidrar til å legge grunnlaget for et godt liv. Alle handlinger og avgjørelser



som berører barnet, skal ha barnets beste som grunnleggende hensyn. Barnehagen skal gi rom for barnas ulike forutsetninger, perspektiver og erfaringer og bidra til at barna, i fellesskap med andre, utvikler et positivt forhold til seg selv og tro på egne evner. Barna skal møtes med empati og få mulighet til å videreutvikle egen empati og evne til tilgivelse.

Barnehagen skal fremme demokrati og være et inkluderende fellesskap der alle får anledning til å ytre seg, bli hørt og delta. Alle barn skal kunne få oppleve demokratisk deltakelse ved å bidra og medvirke til barnehagens innhold, uavhengig av kommunikasjonsevner og språklige ferdigheter.

Barnehagen skal fremme respekt for menneskeverdet ved å synliggjøre, verdsette og fremme mangfold og gjensidig respekt. Barna skal få oppleve at det finnes mange måter å tenke, handle og leve på. Samtidig skal barnehagen gi felles erfaringer og synliggjøre verdien av fellesskap. Barnehagen skal vise hvordan alle kan lære av hverandre og fremme barnas nysgjerrighet og undring over likheter og forskjeller. Barnehagen skal bidra til at alle barn føler seg sett og anerkjent for den de er, og synliggjøre den enkeltes plass og verdi i fellesskapet (KD, 2017)

## **HVORFOR JOBBE MED LEK OG INKLUDERING?**

Lek og inkludering er barnehagens mest fundamentale oppgave. Å rydde plass til lek og sørge for at alle barn får oppleve at de er betydningsfulle for fellesskapet er barnehagens viktigste rolle. Å bidra til at barnehagen blir et lekende fellesskap for alle barn, er avgjørende i arbeidet for å forebygge utestengelse og mobbing. Å lykkes i arbeidet med å inkludere alle krever et omfattende arbeid, og er noe vi aldri blir ferdige med. Inkludering er en kontinuerlig prosess, ikke en tilstand, og dette arbeidet må ledes av de ansatte (Pape, 2020).

## **INKLUDERING**

Å være inkludert i fellesskapet er grunnleggende for at barn skal oppleve trygghet, mestring, mening og glede. Å være inkludert i fellesskapet er også grunnleggende for all læring og utvikling, og opplevelsen av den gode barndom. Inkludering må forstås og ses i et videre og langsiktig perspektiv, der formålet er at alle barn og unge i fremtiden skal kunne delta og påvirke i arbeids- og samfunnsnivå, og få et godt og meningsfullt liv.

Inkludering handler om at alle barn og unge skal oppleve at de har en naturlig plass i, og deltar i fellesskapet. De skal føle seg trygge og erfare at de er betydningsfulle, blir hørt og får medvirke i utformingen av sitt eget tilbud. Dette innebærer at hver enkelt opplever sosial tilhørighet og sosialt fellesskap med jevnaldrende, samtidig som oppgaver og utfordringer er tilpasset evner og behov.

Et inkluderende fellesskap omfatter alle barn og kjennetegnes av respekt for forskjellighet, egenart, legning og ulike kulturer. Forskjellighet og mangfold må ses som verdi, styrke og ressurs. Fellesskapet skal være preget av gode relasjoner mellom barna og mellom barna og de voksne, som grunnlag for trivsel, glede og mestring. Hvert enkelt barn skal oppleve å være betydningsfullt for fellesskapet og være i positivt samspill med barn og voksne. Alle barn skal få mulighet for å delta i lek og sosialt fellesskap, uavhengig av forutsetninger (KD, 2017).

## **LEK**

Lek er barns naturlige uttrykksform. Leken kjennetegnes ved at den er en frivillig aktivitet som barnet selv velger å delta i. Leken er «på liksom», den er lystbetont, den er tilfredsstillende, den er orden og kaos, den er kulturbetinget og den er aktivitet for aktivitetens egen skyld. I lek kan barna delta med glede og engasjement, de kan oppleve mestring og spenning, de kan



slappe av, la seg rive med og ha det morsomt alene eller sammen med andre. Dersom vi fratår barn muligheter for lek, fratår vi dem også muligheter for ytringsfrihet og dermed retten til medvirkning (Bae, i Pape, 2020).

Gjennom lek med andre, særlig i rollelek, har barnet mulighet for å uttrykke følelser og bearbeide følelsesmessige opplevelser fra virkeligheten og leke dem igjen og igjen. På denne måten lærer barnet å mestre situasjoner de opplever som vanskelige. Samtidig bruker barn også gledelige og morsomme opplevelser som gjenstand for lek. Leken er barnets kommunikasjonsmiddel. Barn kan i leken også overføre skumle eller nærgående følelser ved hjelp av forklledning - gjennom oppdiktede figurer. I leken kan man prøve igjen og igjen helt til man våger ta skrittet tilbake til virkeligheten (Pape, 2020).

Late-som-lek har en viktig funksjon for evnen til sosial rolletaking, evne til å se andres perspektiv og lære at andre tenker og føler annerledes enn en selv. Leken bidrar til utvikling av variert og orginial tenkning, noe som igjen har sammenheng med spontanitet, kreativitet, humor og glede (Olofsson, i Pape, 2020).

Barn utvikler også sin kommunikative kompetanse gjennom lek. Denne kompetansen er grunnleggende for barns læring og skaperevne (Frønes, i Pape, 2020). I tillegg utvikler barn gjennom leken sider ved sin sosiale kompetanse.

Leken rommer også ofte det alvorlige og har innslag av makt. Gjennom leken kan vi få innblikk i barnets livssituasjon utenfor barnehagen. For noen barn kan leken by på store utfordringer og de ansattes tilstedeværelse, handlingsberedskap og engasjement i barnas lek er av stor betydning for et inkluderende fellesskap (Pape, 2020)

## **LEK SOM RELASJONSARENA**

Relasjoner og lek er barnehagens kjerneoppgave. Å stå i relasjoner over tid er en del av livets sentrale områder, og relasjonskompetansen vi danner oss som barn har betydning for hvordan vi står i relasjoner som voksne. Barn møter mange krav når de er i lekende relasjoner til hverandre. Relasjoner skal ikke bare startes, men også vedlikeholdes og videreutvikles. Nettopp derfor er det viktig at barn får være i relasjoner som får vare over tid, og får føle glede og smerte ved relasjonen side om side.

Barn bør erfare:

- Relasjoner som gir glede og begeistring.
- Relasjoner som gir tristhet og frustrasjon.
- Dypere relasjoner til noen få utvalgte.
- Oppleve at uvenn blir venn på nytt og på nytt.

I leken er relasjonen i sentrum og krever tilstedeværende og bevisste voksne for at samspillet skal vernes og videreutvikles, og ikke bli avbrutt eller hindret. Barn kan begeistres gjennom lekende relasjoner og oppleve ubehag ved å stå utenfor. Lekende relasjoner utfordrer alle barn, men noen barn vil være mer utsatt. Barn trenger derfor voksne i barnehagen som er gode relasjonsbyggere og lekere, og som støtter barn i å være i lek med hverandre (Melaas, 2014).

## **DE VOKSNES ROLLE I ARBEIDET MED LEK OG INKLUDERING**

Når barn ikke finner sin plass i lekefellesskap, når de står utenfor det som skal danne det aller viktigste i barns liv, når de fratås muligheten til vennskap og oppleve glede og mestring, da trenger de støtte fra de ansatte. Å støtte barn i slike situasjoner krever kunnskap og kompetanse. Ansatte som selv tar en rolle i leken,

kan ofte fungere som en døråpner for barn som holdes utenfor. Ansatte som er på innsiden av barnas lek, kan bidra til at det skapes trygghet for barna, slik at de har muligheter til å finne egne løsninger. Å utvikle de ansattes kunnskap om hvordan barn kan støttes i sin lek, er en av de viktigste faktorene i arbeidet med å skape den gode barndom gjennom lekende og inkluderende fellesskap. Gjennom deltakelse og engasjement kan de ansatte ivareta barnas lek og ivareta barna i leken. De ansatte skaper rammer som gjør det mulig på holde fast over tid, hente opp igjen leketemaer og utvikle temaene ved å tilføre opplevelser (Pape, 2020).

Gjennom systematisk og målrettet arbeid for å skape en felles forståelse av hva som fremmer lek og fellesskap, og hva som hemmer den, vil personalet gjennom arbeid med årets tema få økt kunnskap om hvordan:

- Vi skal arbeide for at leken skal få spille hovedrollen i barnehagens hverdagsliv.
- Vi skal gjøre plass til leken og sørge for at alle barn får plass på innsiden av fellesskapet.
- Vi skal utvikle de ansattes relasjonskompetanse og lekekompetanse.
- Vi skal støtte barn i lek og i å få mangfoldige og rike erfaringer.
- Vi skal styrke barns sosiale kompetanse slik at alle kan få mulighet til å lykkes i samspill og lek (Pape, 2020).

## **PLANLEGGING, DOKUMENTASJON OG VURDERING**

Kardemomme barnehage er en pedagogisk virksomhet der det kontinuerlig vurderes, planlegges og dokumenteres. For personalet er det viktig å gi barna et pedagogisk tilbud av høy kvalitet. Vårt arbeid tilpasses den aktuelle barnegruppen og det enkelte barn. Kvaliteten i det daglige samspillet mellom mennesker i Kardemomme barnehage er en av de viktigste

forutsetningene for barnas utvikling og læring. Trivsel og utvikling observeres og vurderes derfor fortløpende. Det er viktig for personalet å arbeide med kompetanseheving. Å vurdere, reflektere, veilede, diskutere, dokumentere og planlegge er vår måte å arbeide på. Vår planlegging baseres på dette arbeidet, på kunnskap om barns utvikling og læring, barnas erfaringer og synspunkter, observasjon og samtaler med barn og foresatte. Vi legger stor vekt på at gjennomføringen av planene skal være fleksibel, med rom for spontanitet og barns medvirkning.

Dokumentasjon er et arbeidsredskap for personalet. Vår dokumentasjon gir barn og ansatte bedre mulighet for samtale og refleksjon, og den gir foresatte, lokalmiljøet og kommunen informasjon om hva barna opplever, lærer og gjør i barnehagen vår. På de ukentlige avdelingsmøtene vurderer vi arbeidet på avdelingen. Vi samtaler om, og skriftliggjør, hva som fungerer bra og hva vi må arbeide videre med. Ut fra dette setter vi oss nye mål og velger eventuelt nye metoder. Vi planlegger, diskuterer og tar opp ting som har betydning for vår avdeling. Det ukentlige avdelingsledermøtet gir styrerne og de pedagogiske lederne muligheten til å drøfte barnehagens pedagogiske målsetninger, evaluere arbeidet og planlegge.

Fem dager i året er det planleggingsdag, og annenhver måned har vi personalmøter. Da jobber hele personalet med planleggings- og evalueringsarbeid. I tillegg brukes disse dagene og timene til kompetanseheving i form av kurs, foredrag, seminarer og faglige diskusjoner.

I Kardemomme gjennomfører vi en årlig brukerundersøkelse hvor vi får tilbakemeldinger på virksomheten slik at vi kan videreutvikle tilbudet vårt. Resultatene fra vurderingene og årets arbeid legges til grunn for videre arbeid. Vurderingene åpner for debatt om barnehagens mål, innhold, oppgaver og kvalitet og er viktig for å fornye vår virksomhet og barnehagen som organisasjon.

## KILDER:

Barnehageloven, Kunnskapsdepartementet, 2005

Foreldresamarbeid, Glaser, 2013

Kampen om leken, Melaas, 2014

Lek og inkludering i barnehagen, Pape, 2020

Læringsmiljøprosjektet – systematisk arbeid for godt læringsmiljø i barnehage og skole – UIS

Nasjonalt digitalt læringsarena – NDLA, ndla.no

Oslostandard for et inkluderende leke- og språkmiljø, Oslo kommune, 2019

Oslostandard for samarbeid og sammenheng mellom barnehage og skole, Oslo kommune, 2018

Oslostandard for tilvenning- en trygg barnehagestart for alle barn, Oslo kommune, 2017

Rammeplan for barnehagen, Kunnskapsdepartementet, 2017

Støttmateriell til rammeplanen for barnehagen, Barns trivsel – voksnes ansvar, Udir

Utdanningsforskning.no

Vennskap mellom barn i barnehagen, Greve, 2021

### TIPS TIL VIDERE LESNING:

[www.kardemomme.no](http://www.kardemomme.no)

### KONTAKTINFORMASJON:

Kardemomme barnehage SA

Skedsmogata 21, 0655 Oslo

Tlf: 22 67 59 93

e-post: [info@kardemomme.no](mailto:info@kardemomme.no)

nettside: [www.kardemomme.no](http://www.kardemomme.no)



## LEKENS VERDI

Barn leker ikke for å lære, men fordi det er gøy. De leker fordi det å leke gir følelsen av glede, velvære og livslyst i hverdagen. For barn er leken selve livet, og barn lever her og nå. I tillegg vil barn gjennom å leke få allsidige erfaringer som legger grunnlaget for læring, vekst og utvikling. På den måten kan vi si at leken bidrar til å forme oss og gjør oss til den vi er. Barn lærer best når de selv er aktive, gjennom å erfare og utforske verden på sin måte og i sitt tempo. I lek deltar barnet med hele seg. De bruker både hode og kropp, sanser og følelser. Lek er en prosess der barna er til stede, nysgjerrige og undrende på omgivelsene. De er aktive, og de anstrenger seg for å få til det de ønsker. De undersøker og prøver ut mulige løsninger, og de får nye erfaringer som gir ny forståelse og ny kunnskap. Leken er med på å danne grunnlaget for barns evne til refleksjon, konsentrasjon, innsatsvilje og kreativitet. Å være i lek gir barna mange og varierte erfaringer som bidrar til at de utvikler forståelse for omverdenen og den sosiale verden. I leken prøver barn ut ulike roller og ulike sider ved seg selv.

### SOSIAL ERFARING:

Å leke med andre bidrar til at barna får erfaringer med hvordan de skal være sammen med andre. De får erfaringer med å vise omtanke og sette grenser for seg selv. De lærer seg hva som fungerer, og hva som ikke er hensiktsmessig. Lek innebærer samhandling, samarbeid og forhandlinger, og gjennom å leke får barna erfaringer med å tilpasse seg til andre, men også å hevde seg selv. For å klare dette må de kunne ta andres perspektiv og vise omtanke, forståelse og ta hensyn til andres behov og ønsker. Slik får barna gjennom leken erfaring med å se andres perspektiv og vise empati, samtidig som de får en forståelse av den sosiale verden.

### SPRÅKLIG ERFARING:

Gjennom leken får barna mange og varierte erfaringer med å kommunisere og bruke språket. I lek bruker barnet språket til å planlegge, uttrykke idéer, ønsker og meninger om hva og hvordan de skal leke. Underveis bruker de språket for å lage fortellinger slik at leken drives videre. De skaper dialog og bruker språket til å løse problemer som oppstår. Når barn bruker språket til å sette ord på ting i leken, utvikler de ordforrådet og begrepsforståelsen.

### KOGNITIV ERFARING:

I lek utforsker barna. Når du utforsker noe, vet du ikke svaret på forhånd, Du må tenke og reflektere over mulige løsninger, og teste ut disse. Dette gjør at du også må bruke fantasien din. Du eksperimenterer, prøver ut og vurderer, og underveis vil du kanskje feile og må starte på nytt. Da må du reflektere over det du har gjort, for så å prøve på en annen måte. Dette gjør du helt til du er fornøyd og har funnet ut av det du utforsket. På den måten kan vi si at lek gir barnet erfaring i å bruke tanker og refleksjoner som gir ny forståelse og kunnskap. Samtidig bidrar leken til at barna får erfaring med å konsentrere seg, og holde på med noe over lengre tid.

### MOTORISK ERFARING:

Barn har en kroppslig væremåte og deltar i lek med hele kroppen. Det er gjennom bevegelse de blir kjent med seg selv og omverdenen. Når barna bruker kroppen i varierte bevegelser i leken, får de mange motoriske erfaringer. I leken bestemmer barna selv hvordan de skal utføre bevegelser, hva de skal gjøre, hvor de skal gjøre det, og med hvem. De tester ut kroppens muligheter og øver seg på ulike kroppslige ferdigheter ved å leke. Barna opplever mestring gjennom bevegelse. Dette bidrar til at de gjennom å leke får større kroppslig bevissthet og kontroll. Lek byr på mange muligheter til å bruke kroppen. I lek vil barna gjøre erfaringer både med finmotorikk, de små muskelgruppene, og grovmotorikk, de store muskelgruppene.

### FØLELSESMESSIG ERFARING:

Lek gir barna opplevelser som påvirker følelsene, noe som igjen gir erfaringer med ulike følelser. Det kan være alt fra glede, fryd og spenning til noe som kan være trist eller litt skummelt. De opplever også følelsen av å mestre og å lykkes - gode erfaringer som legger grunnlag for å styrke barns identitet og selvoppfatning, troen på seg selv og at de kan noe. I lek får barn mulighet til å hankses med en rekke følelsesmessige utfordringer, for eksempel skuffelsen når man mislykkes. Dette er mikronederlag i hverdagen, som ikke er farlig, men som gir barna erfaringer med disse følelsene. Dermed får barna også erfaring med hvordan de kan regulere seg og gjenopprette balansen, til en tilstand hvor de har det bra. Gjennom å leke får barn også mulighet til å bearbeide følelsene sine på sin egen måte. Når barn opplever noe vondt eller vanskelig, kan de i lek leke ut følelsene og uttrykke det de føler, på sin egen måte. Slik kan de også i lek forberede seg på ubehagelige situasjoner som kan komme senere. (ndla.no)





# AUGUST 2022

	MANDAG	TIRSDAG	ONSDAG	TORSDAG	FREDAG	LØRDAG	SØNDAG
31	1 Planleggingsdag	2 Anna 1	3	4	5	6	7
32	8	9	10	11	12	13	14
33	15	16	17	18 Lilly 4	19	20	21
34	22	23	24	25	26 Guri	27	28 Nikoline
35	29	30	31				

## VOKSENROLLEN - INNENFOR ELLER UTENFOR RAMMEN?

Rammeplan for barnehagens oppgaver og innhold er det viktigste styringsdokumentet vi har i barnehagen. Rammeplanen fungerer som en stram innramming av barnehagens pedagogiske arbeid, og ansatte kan ikke handle etter eget forgodtbefinnende. Som ansatt må man holde seg innenfor rammen, er man utenfor, bryter man loven. Personalet må bruke tid sammen for å skape en felles forståelse av hva dette innebærer i praksis. Når ansatte beveger seg utenfor rammen, kan dette oppleves krenkende for barn, og det kan i ytterste konsekvens bidra til at barn holdes utenfor fellesskapet (Pape, 2020).

### MOBBING OG UTESTENGELSE

Lund (2015) definerer mobbing som «handlinger fra voksne eller barn som hindrer opplevelsen av å høre til, å være en betydningsfull person i fellesskapet og muligheten til medvirkning.» Hun har funnet følgende kjennetegn ved barn som blir utestengt fra lek:

1. De mangler lekekompetanse.
2. De mangler språk/ kommunikasjonsferdigheter.
3. De blir oversett og negativt definert av de ansatte i bhg,

Mobbing eller utestengelse i barnehagen er alltid de ansattes ansvar, aldri barnets. Ofte har man lagt ansvaret over på barna – det er mobberen som må endre seg. Når vi skal forhindre mobbing må vi derfor lete etter årsaker hos de ansatte, ikke hos barna. De ansatte må spørre seg selv hva det er ved deres holdninger og væremåte som gjør at mobbing kan forekomme i barnehagen. Vi må passe oss for å ikke skape et klima der mobbing kan forekomme: (Greve, 2021)

**Negative tilbakemeldinger i plenum.** Dette er med på å skape et klima der noen barn blir pekt ut som et «problem» mens alle hører på, og er medvirkende til at noen får stempel som «syndebukk». I stedet for å forsøke å finne årsaker til hvorfor det har oppstått en konflikt og å finne syndebukker, kan man heller være opptatt av hvordan man kan hjelpe barnet som er lei seg.

**Negativt kroppsspråk.** Barn er eksperter i å lese kroppsspråk, og det hjelper derfor lite om vi bestemmer oss for å aldri komme med verbale irettesettelser eller snakke negativt om noen, så lenge kroppsspråket vårt avslører negative holdninger og følelser. I barnehagen må alle ansatte jobbe med seg selv og faktisk like alle barn de jobber med. Det er en plikt som profesjonelle, og de ansatte må arbeide aktivt for å få det til.

**Tiltak som legger ansvaret over på barna.** For eksempel «alle skal si noe pent om hverandre» eller «regler som sier det ikke er lov å si nei når noen vil være med i leken». Dersom vi ønsker at barn skal si hyggelige ting om hverandre, må de voksne gå foren med et godt eksempel og sørge for at de også alltid gjør det. Dersom barn ikke får bli med i leken, kan de ansatte forsøke å invitere seg inn i lek med dette barnet – og da kommer det erfaringsmessig andre barn fort til. Dersom et barn føler seg ensomt, er det opp til de ansatte å ta kontakt og tilby samvær.

**Program som peker ut enkeltbarn som problem.** For eksempel tenkepauser, timeout, naboros osv er med på å skape et klima for at det er greit å henge ut noen, og legger ansvaret over på barnet.

### FOREBYGGING

Dersom vi skal lykkes i å forebygge mobbing og utenforskap, må vi starte med å se på de ansatte, og stille krav til dem som har valgt å jobbe med barn. Varme, tydelige, tilstedeværende og samarbeidende voksne som ser og handler når små barn blir utsatt for negative handlinger, er avgjørende i arbeidet mot mobbing i barnehagen.

Det betyr at det trengs voksne som har et bevisst forhold til egne holdninger og kompetanse til enkeltbarns atferd og til egen rolle når konflikter mellom barn oppstår eller når noen blir utestengt fra lek. Det er de ansattes ansvar å skape et lekende og inkluderende miljø der alle barn har tilgang til gode opplevelser i samspill med andre, både barn og ansatte, hver dag. De ansatte har ansvar for å fange opp barn som ikke leker og hjelpe disse barna inn i lek og samspill (Pape, 2020).

Utenfor rammen	Innenfor rammen
En voksenrolle som skaper avstand mellom barn og voksne	En voksenrolle som bidrar til likeverd i forholdet mellom barn og voksne
Voksne i forbifarta	Voksne til stede her og nå
Voksne som slukker brann (reaktivt atferdsmønster)	Voksne som røykvarslere (proaktivt reaksjonsmønster)
Voksne som er overvåkere	Voksne som deltar i lek
Voksne som lar seg forstyrre	Voksne som prioriterer samværet med barna høyest
Voksne som er regelstyrt	Voksne som tar barnas perspektiv
Voksne som ser alt fra voksnes ståsted	Voksne som er i lekemodus og lar seg rive med
Voksne som følger klokka	Voksne som ser an og er fleksible med tanke på tiden
Voksne som passive i barns lek	Voksne som aktive i barns lek
Voksne som har et ovenfra-og-ned-perspektiv	Voksne og barn som deler fokus
Voksne som ser på barn som mindreverdige	Voksne og barn som likeverdige
Voksne som styrer barn gjennom bruk av ris/ros/straff/belønning	Voksne og barn som anerkjenner hverandre

# SEPTEMBER 2022

	MANDAG	TIRSDAG	ONSDAG	TORSDAG	FREDAG	LØRDAG	SØNDAG
35				1	2	3	4
36	5 Thelma 2	6 Personalmøte	7 Ragnhild	8	9	10	11
37	12	13 Katarina	14 Dugnad	15	16	17	18
38	19	20	21	22	23	24	25
39	26	27	28	29	30		

## RELASJONSKOMPETANSE

Gode relasjoner er av avgjørende betydning for emosjonell, kognitiv og sosial utvikling, samt fungerer som grunnlag for trygghet, utforskning, mestring og læring. Nøkkelen til en praksis bygget på gjensidighet og respekt ligger i den voksnes relasjonskompetanse.

Relasjonskompetanse er et begrep som benyttes der den ene av to parter er profesjonell utøver av omsorg, og om den profesjonelles evne til å påta seg det hele og fulle ansvaret for kvaliteten på relasjonen. Relasjonskompetanse er ferdigheter, kunnskaper og holdninger som etablerer, utvikler, reparerer og vedlikeholder relasjoner mellom mennesker, og handler om evnen til å skape nære, trygge relasjoner til de menneskene som man gjennom sitt arbeid har omsorg for. Relasjonskompetanse handler både om den kunnskapen den voksne innehar, men også om evnen til å omsette kunnskapene til praktisk handling.

For å oppfylle kravet om relasjonskompetanse hos personalet, må barnehagene arbeide systematisk. I møte mellom barn og voksne er det alltid den voksne som sitter med ansvaret. Det er av stor betydning at de voksne er klar over hvor stor makt de har til å definere barnet gjennom å tillegge barnet gode eller dårlige intensjoner og egenskaper, og på den måten skape de rammene som barnet skal vokse og utvikle seg innenfor. Vi kan illustrere de voksnes relasjonskompetanse som vist på figuren. Holdninger ligger til grunn for alle de handlinger vi gjør. Kunnskapen påvirker de holdninger og handlinger vi gjør i møte med barna i barnehagen, i samtale og i den atferd vi utviser.



Når vi skal jobbe med relasjonskompetanse må vi kartlegge vår arbeidsmåte og hvordan vi relasjonelt møter barn. Vi må gå inn i relasjonene og vurdere kvaliteten. Det må være god kvalitet i samspillet for å skape utvikling. Alle barna har rett til å bli tatt på alvor, og møtt av kompetente voksne. Som voksen i barnehage er det vi som har ansvaret for å bygge relasjoner med barn, foreldre og kollegaer. Det er vi som må ta initiativ og vise at vi ønsker å bli kjent med, og vite mer om de vi møter, både barn og voksne. Det er viktig med en holdning om at alle mennesker er likeverdige.

Ansvarlige voksne er opptatt av at barna skal lykkes, de lytter til barna, er på lag med barna, de skaper hverdagsmagi, bidrar til at barnet mestrer nye oppgaver og løfter dem opp og fram. De sørger for å heve statusen hos barna som har behov for det. (Pape, 2020)

Følgende stikkord kan knyttes til arbeidet med å styrke de voksnes relasjonskompetanse:

**Ansvarlighet** – i møtet mellom voksne og barn er det alltid den voksne som sitter med ansvaret for det som skjer. Dersom forholdet mellom barnet og den voksne er dårlig, er det alltid den voksnes ansvar å legge til rette for at forholdet skal endres til det bedre. Vi kan ikke overlate til barn et ansvar de ikke er rustet til å ta. Det må arbeides for å skape en bevissthet om hva dette innebærer i praksis.

**Likeverdig menneskesyn** – i teorien har barn og voksne like stor menneskelig verdi, de voksne må arbeide for å skape en praksis som støtter likeverdighetssynet.

**Voksnes holdninger til enkeltbarn** kan bidra til at noen barn stenges ute fra lek og lekende fellesskap. De voksne må utvikle den nødvendige kompetansen til å arbeide for at alle barn skal oppleve seg som inkludert og ivaretatt.

**Relasjonsbygging** handler om å investere i forholdet til barna. Særlig viktig er det at de voksne forstår betydningen av å gi barn mer av det de trenger for å utvikle seg godt.



# OKTOBER 2022

	MANDAG	TIRSDAG	ONSDAG	TORSDAG	FREDAG	LØRDAG	SØNDAG
39						1	2
40	3 Skolens høstferie Planleggingsdag	4	5	6	7	8	9
41	10  Iris 5	11  Tobias 2	12	13	14	15	16
42	17	18	19	20	21	22	23  Sommer tid slutt Ismail 4
43	24  FN-dag	25  Kardemomme 22 år!	26	27	28	29	30  Maren 5
44	31  Halloween						

## INKLUDERENDE LEKENDE FELLESSKAP

I rammeplanen står det at barnehagen aktivt skal legge til rette for omsorgsfulle relasjoner mellom barna og personalet, og mellom barna, som grunnlag for trivsel, glede og mestring. Personalet skal arbeide for et miljø som ikke bare gjør barna til mottakere av omsorg, men som også verdsetter barnas egne omsorgshandlinger. Et godt psykososialt miljø vil også kunne være med på å forebygge at det utvikles uheldige samspillsmønstre. Et slikt inkluderende og trygt fellesskap kommer ikke av seg selv, det oppnås kun gjennom systematisk og bevisst relasjonsarbeid. Dette forutsetter at alle i barnehagen har kunnskap om hva som skal til for å fremme et trygt og godt barnehagemiljø. Det handler videre om ledelse. Barnehagen trenger dyktige og innovative ledere som har et systematisk og kontinuerlig fokus på inkludering og deltakelse for alle.

Ved å tilrettelegge for lekende samspill mellom barn og mellom ansatte og barn, øker vi barns muligheter for deltakelse i lek. Felles for lekende samspill og lek er innslaget av «på liksom» samt elementer av humor. Å høre til i et lekende fellesskap har stor betydning for barns opplevelse av den gode barndom. Et lekende fellesskap er preget av raushet hvor det er lov for barn og ansatte og prøve og feile. De ansatte fokuserer på å finne gode løsninger for barna og er mindre opptatt av å følge bestemte regler. Et lekende og inkluderende miljø er preget av ansatte som er i stand til å anerkjenne barn som likeverdige individer. De har en lekende og humoristisk holdning til det som skjer. Når problemer oppstår i samspillet mellom barna, tillegger de ansatte barna evnen til å ordne opp selv, men holder seg i nærheten som en støtte og trygghet. De ansattes hovedoppgave blir å sørge for at alle barn får muligheten til å oppleve seg selv som deltaker i fellesskapet. Lekende handlinger er barnas viktigste uttrykksform. Menneskers opplevelse av å bli tatt på alvor og å kjenne at de har innflytelse over eget liv, er helt sentralt for opplevelsen av mestring og glede. Derfor bør det lekende fellesskaper stå helt sentralt i enhver barnehages praksis (Pape, 2020).



## HVORDAN JOBBE FOR Å SKAPE INKLUDERENDE FELLESSKAP

- Pedagogen må gjøre plass for leken gjennom rammer og strukturer
- Pedagogen må legge til rette for lek i små grupper
- Pedagogen må legge til rette for felles opplevelser
- Pedagogen må skape trygghet gjennom innramming:
  - Rom er til for å brukes - uansett hva klokken er.
  - Dører er til for å lukkes – gi barn ro.
  - Der det finnes barn – trengs det ofte en ansatt – der det finnes en ansatt – trengs det sjelden flere.
  - Faste smågrupper er aldri feil.
  - Barnas lek trenger næring – gi barna felles opplevelser.
  - Bruk samme tema over lange tidsperioder – knytt lek sammen med tema.
  - Gjør rommene mer lekevennlige.
- Pedagogisk leder må ta regien; skape felles forståelse av hva et likeverdig barnesyn og et helhetlig læringsyn innebærer, avklare roller, sette sammen faste lekegrupper basert på kunnskap om barna, kjenne medarbeidernes styrker og svakheter og fordele oppgaver, sørge for at det som er bestemt følges opp i praksis.

## HVORDAN SKAPE ENDRING I PRAKSIS

- Styrke lederteamet gjennom utvikling av faglig fellesskap
- Skape felles forståelse av mål; Hvorfor gjør vi dette? Hvilken gevinst sitter barna igjen med? Vet alle hva vi tenker om dette?
- Dele kunnskap og erfaringer.
- Gi og ta imot tilbakemeldinger; en flat struktur hvor alle får bestemme bidrar til å undergrave barnehagen som en faglig, pedagogisk virksomhet.
- Sette hensynet til barnet foran hensynet til de ansatte; i situasjoner der barnet utsettes for en krenkende handling, har de ansatte et *handlingsansvar*, her kan vi ikke vente men må gi tilbakemelding umiddelbart. Tilbakemeldingen skal:
  - Gi oppreisning til barnet som ble krenket.
  - Vise overfor de andre barna at dette ikke var greit.
  - Gi veiledning til den ansatte som utførte handlingen.
  - Gi klare retningslinjer til det øvrige personalet.
- Kloge valg og fornuftige prioriteringer. Hve er viktig og må prioriteres, hva er mindre viktig? Velge bort. (Pape, 2020)

# NOVEMBER 2022

	MANDAG	TIRSDAG	ONSDAG	TORSDAG	FREDAG	LØRDAG	SØNDAG
44		1	2	3	4	5	6 Elsa 4
45	7	8 Dugnad	9 August 3 Jorina	10	11	12 Solveig 5	13 Farsdag
46	14	15 Mir 4	16	17	18	19	20
47	21	22 Hennie 3	23	24	25	26	27 Rakel 4
48	28 Planleggingsdag	29 Thora 2	30				

## UTFORDRINGER I ARBEIDET MED Å SKAPE INKLUDERENDE FELLESSKAP

### MANGEL PÅ FELLES FORSTÅELSE AV BARNET SOM LIKEVERDIG INDIVID:

Enkelte voksne kan ha en praksis basert på et foreldret barnesyn. Det gamle begrepet *oppdragelse* har blitt erstattet av *danning* i rammeplanen. Mens begrepet *oppdragelse* viser til noe barnet er passiv mottaker av og vekker assosiasjoner til disiplin, høflighet, underkastelse, lydighet og underordning, er *danning* noe som barnet selv er aktivt deltakende i. Målet for barnets danning er ikke at barnet skal utvikle lydighet, men oppleve seg som et likeverdig individ som bidrar til egen og andres læring, og som påvirker avgjørelser og medvirker i egen hverdag. Pape definerer danning som *å bli seg selv som menneske i samspill med andre*.

Når vi sier det er et asymmetrisk forhold mellom voksen og barn (Lamer i Pape, 2020) snakker vi ikke om menneskelig verdi, men om graden av ansvarlighet. I møte med voksne er målet at barnet skal utvikle sin egen evne til å ta ansvar i ulike situasjoner. Samtidig er det viktig at barnet ikke overlates til et ansvar de ikke er rustet til å ta. De voksne må ikke bli grenseløse, slutte å veilede og overlate alt ansvaret til barnet. Barn trenger trygge rammer som må settes av de voksne. Å møte barn med et likeverdig menneskesyn krever innsikt og forståelse og en praksis som ser barnas perspektiv, krever aktiv deltakelse i leken og støtter barnas muligheter for et lekende fellesskap. (Pape, 2020)

### MANGEL PÅ FELLES FORSTÅELSE AV LEKENS BETYDNING:

Frilek tolkes som «de ansatte har fri» lek - når de ansatte prioriterer andre oppgaver foran barnas lek går de glipp av det som skjer på innsiden av leken og muligheten for å forstå barnas intensjoner med handlingene sine. De voksne overvåker barnas lek og slukker branner.

- Ikke alt er lek – aktivitet må ikke forveksles med lek. Leken må være barnehagens grunnleggende pedagogikk, ikke bygges opp rundt praksis.
- Når leken blir pauseinnslag - leken må ikke bli et pauseinnslag som skjer mellom alle planlagte aktiviteter. God lek krever at barna får god tid til å leke, uten for mange avbrytelser.
- Dagsrytmen kan hindre leken – dagen preges av avbrudd og venting og mange overganger. Struktur og innramming er en forutsetning for inkluderende lekemiljøer. (Pape, 2020)

### MYTER OM BARNES LEK:

1. Leken kommer av seg selv bare barn får være sammen. De voksne kan trekke seg tilbake, være i nærheten og overvåke.
2. Barns lek hører barna til
3. Barna ønsker ikke at voksne skal delta i lek. Det er best vi holder oss i bakgrunnen.

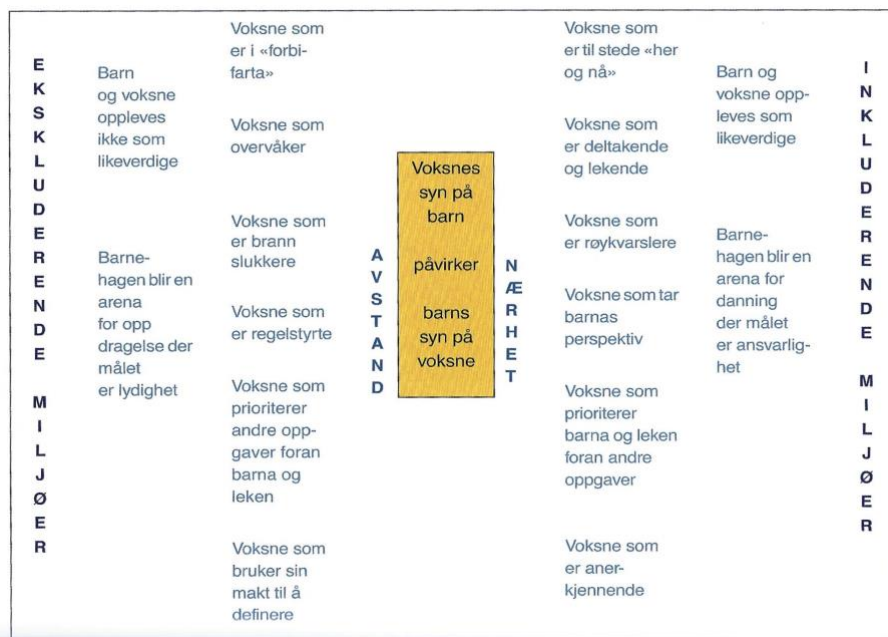
Pape mener at mytene må avlives og at voksnes deltakelse i barnas lek er helt avgjørende for å skape fellesskap og inkludering. Mytene er muligens behagelige for de voksne, men kan direkte skade forholdet mellom voksne og barn, og barna imellom. (Pape, 2020)

### ULIKE KULTURER I BARNEHAGER:

Voksnes væremåter og holdninger er sentrale for bygging av inkluderende fellesskap. Pape beskriver ulike kulturer i barnehagene:

På «**skyggesiden**» beskrives en kultur hvor de voksne har en praksis som er preget av taus kunnskap, der de støtter seg til myter om barns lek, har en ubevisst pedagogisk praksis og et foreldret barnesyn. I disse barnehagene blir leken undervurdert, enkeltbarn defineres negativt og samarbeidet er dårlig.

På «**solsiden**» er de voksne fokusert og til stede «her og nå». De er involvert i barnas lek og sørger for at leken vernes og videreutvikles. Fra lekens innside klarer de å ta barnas perspektiv, og regler blir underordnet. I disse barnehagene har de tilrettelagt for at barn skal få leke uforstyrret, og det arbeides systematisk med utvikling av kunnskap og kompetanse, noe som preger de voksnes væremåte i møte med barna. I disse barnehagene opplever barn og voksne seg som likeverdige individer. Kulturen er preget av et barnesyn hvor voksne og barn lytter til hverandre, lærer av hverandre og løser utfordringer. De voksne ser det som sin viktigste oppgave å hjelpe barn til å utvikle ansvarlighet. Her er det godt å være for både barn og voksne og barna får mulighet til å oppleve «den gode barndom». (Pape, 2020)





# DESEMBER 2022

	MANDAG	TIRSDAG	ONSDAG	TORSDAG	FREDAG	LØRDAG	SØNDAG
48				1	2 Line	3	4
49	5	6	7	8 Personalmøte Enna 3	9	10	11
50	12	13 Lucia	14	15	16 Lisa 1	17 Marlen	18
51	19	20	21	22	23	24	25 1. juledag
52	26 2. juledag	27	28	29	30	31 Nyttårsaften	

## BARN SOM TRENGER EKSTRA STØTTE

I arbeidet med å inkludere alle barn i lek, er det særlig tre faktorer vi må være oppmerksomme på (Lund, i Pape, 2020):

1. Barn som trenger ekstra støtte til språk/ kommunikasjon.
2. Barn som trenger ekstra støtte til utvikling av lekekompetanse.
3. Barn som trenger ekstra omsorg.

### BARN SOM TRENGER EKSTRA STØTTE TIL SPRÅK:

Det finnes ikke bedre språktiltak i barnehagen enn lekende, inkluderende fellesskap, mener Pape. Språk springer ut fra et behov for å kommunisere, og ordene barna blir presentert for må derfor ha en anvendelsesverdi for barnet i hverdagslivet. Eventuelle språkgrupper må bygges opp rundt barnas lek slik at barna får tilgang til språklige erfaringer. I stedet for å ta barnet ut av fellesskapet for å «lære» ord, må ordene gi mening og ha nytteverdi for barnet i en naturlig kontekst. (Pape, 2020)

### BARN SOM TRENGER EKSTRA STØTTE TIL UTVIKLING AV LEKEKOMPETANSE:

Mange barn er avhengige av voksenstøtte for å kunne delta i lek. Å overlate leken til barna selv er derfor et risikoprojekt. Ansatte kan fungerer som bindeledd og som trygghetsanker mellom barna, og i barnehagen må de voksne styrke stemmen til barn som ikke blir hørt og sett i leken. De voksne må se hvilke rammer barn som faller utenfor trenger for å fungere godt i hverdagen. De må vise evne til å flytte fokuset fra det enkelte barnet, til de betingelsene de voksne skaper. Når rammene endres kan barna få mulighet til å vise seg fra andre sider, og ofte har man skapt forventningsmønstre som må brytes. Barn som viser manglende evne til å delta i lek og slippe seg løs, trenger ansatte som forsøker å forstå hva bakgrunnen til barnets adferd er, og forsøker å hjelpe.

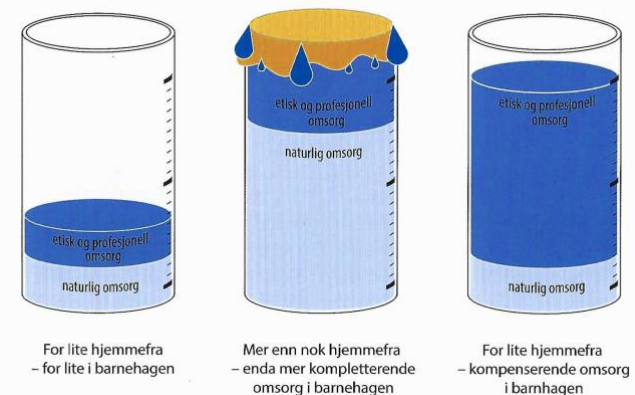
Ofte kan barn med svak eller utrygg tilknytning vise en adferd de voksne synes er problematisk. Det er viktig å se på miljøet barnet vokser opp i og relasjonene det inngår i, fremfor å lete etter «feil og mangler» ved barnet. Ordet adferdsvansker benyttes ofte for å beskrive barn med relasjonsskader. Når barn gjennom sin adferd signaliserer at de ikke har det bra, er det viktig å igangsette tiltak så raskt som mulig. For mange av disse barna er det viktigste ofte at de ansatte skaper trygge og forutsigbare rammer gjennom inndeling i mindre grupper, samt en trygg tilknytning til en voksen i barnehagen. (Pape, 2020)

## BARN SOM TRENGER EKSTRA OMSORG:

Å gi god omsorg handler om å gi barn det de trenger for å utvikle seg godt –og Rammeplanen sier at barnehagen skal bidra til sosial utjevning av forskjeller. I barnehagen skal vi sørge for at de barna som virkelig trenger de ansattes tid og kjærlighet, får det de trenger - og ikke mer av det de *ikke* trenger.

Studier viser at barn som møter barnehagen med stor grad av kompetanse knyttet til kommunikative og sosiale ferdigheter, fort blir akseptert og inkludert av barn og ansatte, mens barn som ikke har like velutviklet evne til samspill, og har en adferd barn og ansatte reagerer negativt på, ofte blir stående utenfor lekefellesskapet. De voksne tenker at disse barna må endre seg før de kan få innpass i fellesskapet, men glemmer at *de trenger fellesskapet for å kunne endre seg*. Barn som kan være «vanskelige» å forholde seg til blir nedprioritert og de havner i en nedadgående negativ spiral. En slik prioritering kan få svært alvorlige konsekvenser - vi kan i mangel på refleksjon risikere å utvikle en praksis der barna som i utgangspunktet trenger barnehagen, omsorgen og fellesskapet mest, får minst.

Figuren under viser målebeger med hvert enkelt barns behov for kjærlighet og omsorg. Mange barn får begeret fylt hjemme gjennom trygge, nære relasjoner til sine omsorgsgivere, i tillegg til at de blir godt likt i barnehagen og de ansatte gir dem enda mer i begeret. Barn som får lite naturlig omsorg hjemme, og som kanskje har utviklet en adferd som gjør det vanskelig for andre å forholde seg til dem, får svært lite også i barnehagen. De blir stående med nesten tomt beger. Killén (i Pape, 2020) kaller barnehagens bidrag for kompletterende omsorg. I barnehagen har vi et ansvar for å gå inn med kompenserende omsorg til de barna som trenger det, og å sørge for at begeret til alle barn blir så godt som fullt. (Pape, 2020)



# JANUAR 2023

	MANDAG	TIRSDAG	ONSDAG	TORSDAG	FREDAG	LØRDAG	SØNDAG
52							1 Nyttårsdag
1	2	3 Nadia	4	5	6	7	8
2	9	10	11	12	13	14	15
3	16	17 Personalmøte Victor 3	18 Valdemar 1	19	20	21	22 Agnes 2
4	23	24	25	26	27 Eliot 2	28	29
5	30	31 Amina 3					

## **BARN SOM FALLER UTENFOR LEKEN**

Noen barn deltar ikke naturlig i lek, og noen faller utenfor lekefellesskapet i barnehagen. Det kan være forskjellige og sammensatte grunner til dette. Barna kommer til barnehagen med ulike erfaringer, og kanskje fungerer ikke barnehagen godt nok som fellesarena til å fange opp disse ulikhetene. Sosial kompetanse er en forutsetning for å delta i lek, og noen av barna mestrer ikke de sosiale ferdighetene som leken krever godt nok i alle situasjoner. Et barn kan for eksempel falle ut av en lek fordi det ikke forstår kommunikasjonen som foregår i denne leken. Andre som mestrer disse ferdighetene godt, kan bli premissleverandører og ledere i leken. Noen barn blir jevnlig avvist fra lek eller ignorert. Andre barn får for eksempel svært ofte eller alltid tildelt passive roller som å være baby eller hund i rollelek. Det er personalets ansvar å bidra med å tilrettelegge lekesituasjonene slik at leken blir mest mulig inkluderende, og slik at negative handlingsmønstre ikke fester seg.

### **NOEN BARN HAR BEHOV FOR STØTTE AV VOKSNE I LEKEN**

De fleste barn deltar med liv og lyst i lek i barnehagen. Men noen barn har behov for hjelp og støtte fra ansatte for å bli inkludert i leken. Det er i situasjonen her og nå den voksne kan bidra. Det er samtidig viktig at han eller hun er litt avventende og vurderer situasjonen slik at velment støtte ikke avbryter eller styrer leken. Den voksne går inn i leken på barnets premisser. Han eller hun kan opptre som medspiller og bistå barnet slik at det kan mestre ulike lekesituasjoner. For eksempel kan barnet trenge hjelp til å tolke signaler fra andre deltakere i leken, forstå hva som skjer, og få oversikt i leken. Den voksne kan også bistå barnet med å kommunisere barnets tanker, meninger, ønsker og intensjoner slik at det blir en aktiv deltaker i leken. Erfaringene kan bidra til at barnet styrker lekekompetansen sin.

### **BARNA KAN HA BEHOV FOR NYE IMPULSER I LEKEN**

Ansatte som deltar i oppstarten av en lek, kan gi nye impulser, inspirere og bidra til variasjon i leken. De kan bidra ved å introdusere elementer av rollelek gjennom "å late som om" og introdusere nye leker, for eksempel regelleker eller andre felleleker som kan inkludere flere barn. De kan også bringe inn nye leketemaer. Felles opplevelser eller noe barna har interesse for, eller er opptatt av, er et godt utgangspunkt. Finn fram utstyr, gjerne i samarbeid med barna, og plasser dette synlig og tilgjengelig. Tilrettelegg lekeområdet. De voksne kan gjerne delta i leken på barnas premisser.

## **BARN KAN TRIVES I SMÅ LEKEGRUPPER**

Noen barn opplever barnehageleken med mange barn inne eller ute som urolig, uoversiktlig, kaotisk, overveldende eller vanskelig å bli en deltaker i. Da kan det være nyttig at personalet hjelper til med å skape et miljø for og en ramme rundt leken. En voksen kan etablere en lek i et avskjermet, rolig område sammen med noen få barn. Når det er få å leke med, blir det enklere for barna å forstå sammenhengen i leken og følge et leketema. Lekegruppen gir oversikt, struktur og trygghet. Den voksne får god oversikt over leken og kan i ro observere samhandlingen mellom barna for deretter eventuelt å bidra støttende på en hensiktsmessig måte. Slike grupper bør bestå over noe tid slik at barna blir kjent med hverandre, bygger relasjoner, opplever og erfarer ved å delta i gode lekesituasjoner. Ansatte kan legge til rette for lek på tvers av avdelinger slik at barn som vanligvis ikke treffes, får mulighet til å leke sammen. For eksempel kan barn med samme morsmål ha glede og nytte av å leke med hverandre.

### **BARNA KAN IMITERE MODELLER**

Ansatte kan hjelpe barna ved selv å være gode rollemodeller i ulike lekesituasjoner og vise mulige handlingsmønstre. De kan vise hvordan de ber om innpass i en lek, tar tur i lek, forhandler om roller og håndterer konflikter på hensiktsmessige måter. Samtidig kan en voksen sette ord på de indre prosessene forut for det han eller hun gjør, slik at tolkningen og vurderingen av situasjonen kommer fram og blir tydelig for barna. En snakkende modell lar barna ta del i tankene og resonnementene sine. Barna kan lære av modellen og prøve ut og bearbeide ulike måter å opptre på. De ansatte viser selv inkluderende atferd. De viser for eksempel hvordan de inngår avtaler om å bestemme litt hver i leken, eller hvordan de deler leker. De voksne må gi uttrykk for at de ser barna når de mestrer ulike sosiale ferdigheter i leken. De bekrefter barna og forsterker den positive samhandlingen mellom dem ved å kommentere og synliggjøre den. På den måten kan barna naturlig bli modeller for hverandre. Slik kan barn og voksne sammen prøve ut, bygge og etablere strukturer som kan virke på sikt.

### **NOEN GANGER OPPSTÅR INTERESSEKONFLIKTER MELLOM BARN I LEK**

Det kan oppstå konflikter når for eksempel to barn vil leke med samme leke, eller hvis grupper av barn vil leke på et spesielt, avgrenset område samtidig. Barna posisjonerer seg også i lek. De ansatte følger med og tar signaler på alvor. Barn kan selv ha vansker med å vurdere hvordan andre opplever dem og det de gjør i leken. Det kan også iblant være vanskelig for barn å se sammenhengen mellom årsak og virkning i spillet med andre. Voksne kan hjelpe dem med å forstå det som skjer, og veilede dem i konkrete situasjoner. De kan bidra ved å mekle og gjennom å hjelpe til med å finne kompromisser (Udir.no)

# FEBRUAR 2023

	MANDAG	TIRSDAG	ONSDAG	TORSDAG	FREDAG	LØRDAG	SØNDAG
5			1	2	3 Sevim	4	5
6	6 Samefolkets dag	7	8	9	10 Planleggingsdag	11	12 Morsdag
7	13	14 Valentinsdag Emilie 6	15 Tomine 2	16	17	18	19 Fastelavn Alfred W 6
8	20	21 Georg 4	22	23	24	25	26 Eivor 2
9	27	28					



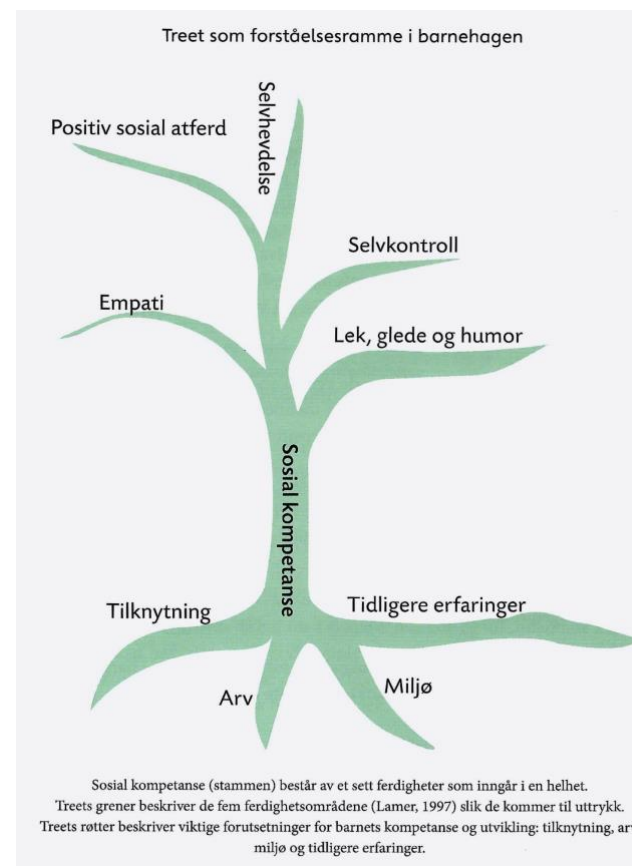
## SOSIAL KOMPETANSE

Sosial kompetanse er nøkkelen til trivsel i fellesskapet i barnehagen. Rammeplanen for barnehagens innhold og oppgaver sier at sosial kompetanse er en forutsetning for å fungere godt sammen med andre og omfatter ferdigheter, kunnskaper og holdninger som utvikles gjennom sosialt spill. Barn er sosiale helt fra fødselen, og de kommuniserer med voksne og hverandre både gjennom kroppslige og språklige handlinger. Sosial kompetanse handler om å kunne kommunisere og samhandle godt med andre i ulike situasjoner. Denne kompetansen er sentral for at enkeltbarnet skal lykkes og trives, og for at det skal bli verdsatt som venn og likeverdig deltaker i samspillet med de andre barna. Et barn som samhandler godt med andre, kan både tilpasse seg fellesskapet og være en synlig deltaker som hevder sin plass. Forskning viser at barns evne til å etablere vennskap i stor grad henger sammen med den sosiale kompetansen deres.

Sosial kompetanse består av et sett ferdigheter som naturlig inngår i en helhet i barnas samspill, for eksempel selvfølelse, empati, prososial atferd, selvhevdelse og selvkontroll. Hvilke ferdigheter som er aktuelle, vil avhenge av situasjonen og sammenhengen. I relasjonene til voksne og barn i barnehagen videreutvikler barnet den sosiale kompetansen som det trenger i relasjoner til andre mennesker generelt. (Udir.no)

### Begrepsforklaringer som kan være nyttige i personalets refleksjon over sosial kompetanse

- selvfølelse: å oppleve egenverd, akseptere seg selv, kjenne seg akseptert, oppleve indre styrke og ha en positiv holdning til seg selv
- empati: å ha forståelse for andres perspektiver, tanker og følelser, kunne leve seg inn i andres situasjon, vise medfølelse og ta hensyn og kunne tolke og forstå følelsesuttrykk
- prososial atferd: å ha positive, sosiale holdninger og å kunne utføre handlinger som å oppmuntre, bry seg om, vise omsorg, hjelpe til og dele med andre
- selvhevdelse: å kunne hevde seg selv og egne meninger på en god måte, våge å stå imot gruppepress, ta initiativ og bli med på lek og samtaler som allerede er i gang, delta uoppfordret og invitere andre
- selvkontroll: å kunne tilpasse seg ulike situasjoner, takle konflikter og utsette egne behov og ønsker i situasjoner som krever turtaking, kompromisser og felles avgjørelser



Figur Pape, 2020

# MARS 2023

	MANDAG	TIRSDAG	ONSDAG	TORSDAG	FREDAG	LØRDAG	SØNDAG
9			1	2	3	4 Njål 4	5
10	6 Selma 6 Peder 3	7	8 Kvinnedagen	9	10	11 Oskar 5	12
11	13	14	15 Personalmøte	16	17 Elisabeth	18	19
12	20	21 Trym	22	23	24	25	26
13	27	28	29	30 Ludvig 2	31		

## EMPATI

Empati er evnen til å forstå andre menneskers perspektiver, tanker og følelser. Det handler også om å forstå andre menneskers følelsesuttrykk. I praksis innebærer dette at man evner å skille egne tanker og følelser fra andres, og forstå at andre mennesker kan oppleve situasjoner helt annerledes.

Barnehagen kan være en god arena for utviklingen av empati, men dette forutsetter at de ansatte reflekterer over valg som blir tatt i møte med ulike barn. De ansatte må skape bevissthet om hvordan de kan støtte opp om alle barns empatiutvikling. Å arbeide med konflikthåndtering kan betraktes som et viktig ledd i utviklingen av empati. Det forutsettes at de ansatte tar seg tid til å få fram barnas ulike følelser og perspektiver knyttet til konflikten. Det er også viktig å gjøre plass for barnas opplevelser i denne prosessen. Av og til kan ansatte bli så opptatt av å belære barn at de helt glemmer barnas eget perspektiv, de blir mer opptatt av å påpeke feil og mangler, finne syndebukker og få denne eller disse til å be om unnskyldning for deretter å sone sin straff. Da bortfaller mulighetene for at barn og voksne sitter igjen med en rikere forståelse av hva som egentlig skjer når uenighet oppstår, og empatien uteblir.

Fokus på den gode barndom blir sentralt. Gjennom erfaringer i lek og inkluderende fellesskap, med støttende voksne, utvikles barns evne til empati. Lek og empati er sterkt forbundet, de er begge medfødte evner som utvikles gjennom de relasjonene som barn deltar i. Begge er en type relasjonskompetanse. Forutsetningene for at det skal bli lek – samstemmighet, turtaking og gjensidighet, er svært likt empatiens forutsetninger – å kunne lese og svare på et annet menneskes følelses- eller stemningsleie. Lek kan sies å være empatiens innfallsport.

Enkelte voksne setter spørsmålsteget ved noen barns evne til empati. Å fortelle barn som viser lite empati i møte med andre barn hvor «slemme» de er og hvor vondt det er for andre barn å være sammen med dem, er neppe riktig måte å hjelpe disse barna med sin empatiutvikling. Det er grunn til å tenke at disse barna mangler erfaringer med det å bli møtt av sine omsorgsgivere på en empatisk måte. Det de først og fremst trenger fra de ansatte i barnehagen, er å bli sett, møtt og bekreftet. De trenger å bli møtt med empati. (Pape, 2020)

## POSITIV SOSIAL ATFERD

Positive sosiale holdninger og handlinger ser vi i barnehagen hele tiden. Gjennom leken får barna mange muligheter til å utøve dette i praksis og på denne måten internalisert normer for positiv samhandling. Graden av positiv sosial atferd i barnehagen henger sammen med barnehagens pedagogiske praksis. Positive sosiale handlinger hos barn speiler de ansattes væremåter og prioriteringer i barnehagens hverdagsliv. (Pape, 2020)

Med vekt på barnegruppa	Med vekt på den ansatte
Hvordan fungerer rolleleken i barnegruppa?	På hvilken måte bidrar den ansatte i arbeidet med å stimulere rolleleken?
Deltar alle barn i leken?	På hvilken måte bidrar de ansatte i arbeidet med å inkludere alle barn i lek?
Preges barnegruppa av humor og glede?	På hvilken måte bidrar den ansatte til å skape humor og glede?
Utfører barna positive sosiale handlinger?	På hvilken måte bidrar den ansatte i arbeidet med å skape et positivt sosialt klima?
Er barna gode til å løse konflikter seg imellom?	På hvilken måte bidrar den ansatte til at konflikter kan håndteres på en måte som skaper positiv læring?
Prater barna positivt til hverandre – har de en god tone seg imellom?	Prater den ansatte positivt til barna – har de ansatte en god tone seg imellom?
Klarer barna å se en sak fra en annens synsvinkel, klarer de å forstå at andre barn kan oppleve en sak annerledes enn de selv gjør?	På hvilken måte bidrar den ansatte til barnas utvikling av sosial rolletaking? Og: Klarer den voksne å se en sak fra barnets side?

# APRIL 2023

	MANDAG	TIRSDAG	ONSDAG	TORSDAG	FREDAG	LØRDAG	SØNDAG
13						1	2 Palmesøndag
14	3 Siri	4	5	6 Skjærtorsdag	7 Langfredag	8 Påskeaften	9 1. påskedag
15	10 2. påskedag	11	12	13	14 Alva 4	15	16
16	17	18	19	20	21 Eid Stella 5	22 Oscar 6	23
17	24 Merethe	25	26	27 Helle Sofie 3	28 Planleggingsdag	29	30

## SELVHEVDELSE OG SELVKONTROLL

Selvhevdelsesevnen er den siden av vår personlighet som gjør oss i stand til å komme i kontakt med andre mennesker. Selvhevdelse i barnehagen handler om å våge å ta kontakt, klare å fremme egne synspunkter, ta initiativ til lek og bli med på lek som allerede er i gang, samt invitere andre barn med på lek. Det handler også om å våge å si fra når noe er urettferdig.

Selvkontroll handler om evnen til å holde igjen litt i samspill med andre og å kunne tilpasse seg ulike situasjoner. En viktig egenskap er å ha impuls kontroll, noe som er svært vanskelig for mange, både barn og voksne. Selvkontroll handler også om å avgi plass til andre og la andre få lov å skinne litt. Evne til turtaking regnes også som en del av selvkontrollen. Av og til møter vi barn som krever oppmerksomhet hele tiden og som ikke klarer å avgi plass til andre. Disse barna har ikke for stor evne til selvhevdelse, men for lite selvkontroll. (Pape, 2020)

## LEK, GLEDE OG HUMOR

Barns lekeevne ser ut til å være nær forbundet med humor og glede, og det er derfor viktig at voksne i arbeidet med å skape et lekefellesskap med plass for alle barn, bør slippe seg løs og spille på alle humoristiske strenger de kan finne. (Pape)

Barn påkaller ofte voksnes oppmerksomhet når de leker – de ønsker å bli sett og bekreftet. Parallelt med at barna er opptatt av og bruker tid sammen med hverandre i lek, ønsker de iblant å involvere voksne i leken. Når en voksen deltar i lek, blir forholdet mellom den voksne og barnet for en stund preget av en symmetri som er annerledes enn i hverdagen ellers. Barnet kan styre samspillet ut fra sine spontane, lekende innspill og på den måten oppleve egen vilje til både å bestemme og til å uttrykke tanker, fantasi og følelser. Samtidig erfarer barnet da at den voksne tilpasser seg og har respekt for hans eller hennes intensjoner. Barnet kan i dette samspillet øke egen lekekompetanse. Humor og opplevelse av delt glede bidrar til å styrke forholdet mellom voksen og barn og til trivsel i hverdagen. (Udir.no)

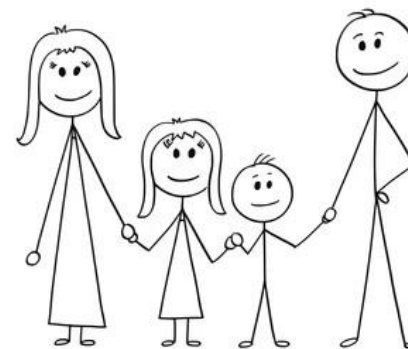
## SAMARBEID MED DE FORESATTE

Å skape rom for lek, samhold og inkludering i barnehagen krever stor innsats av alle involverte, og de foresatte spiller en sentral rolle for å lykkes. Foresatte må få god og tilstrekkelig informasjon. De må få kjennskap til hva som er målet for arbeidet, og hvordan barnehagen jobber for å nå målet. De må få kunnskap om leken og dens betydning for barnets trivsel og opplevelse av «den gode barndom», deres sosiale utvikling samt leken som utgangspunkt for læring. Foresatte må samtidig informeres om hvordan de kan støtte opp omkring barnas lek, og om hvordan de kan skape en god relasjon til eget barn gjennom å anerkjenne leken (Pape, 2020).

I arbeidet med å skape inkludering og for å forhindre utestengelse har foresatte også et stort ansvar.

### Det forventes at foresatte:

- Jobber for å bli bedre kjent med hverandre
- Melder fra til barnehagen om det som skjer i livet til barnet. Eks. endringer i hjemmeforhold, boforhold, dødsfall i familie o.l.
- Snakker positivt om de andre barna i barnehagen
- Inkluderer alle og er imøtekommende mot andre barn man møter ved levering og henting.
- Er bevisst egne holdninger og hva man snakker om foran barnet. Eksempelvis rundt middagsbordet.
- Følger barnehagens rutiner rundt bursdager i henhold til invitasjoner, gaver, ol.





# MAI 2023

	MANDAG	TIRSDAG	ONSDAG	TORSDAG	FREDAG	LØRDAG	SØNDAG
18	1 Offentlig høytidsdag	2	3	4 Hilde 6	5 Falk 3	6	7 Alvilde 4
19	8 Frigjøringsdagen Asiya 5	9	10	11 Dugnad Årsmøte	12	13	14
20	15 Anne	16	17 Grunnlovs- dag	18 Kristi Himmelfart	19	20 Verdensdagen for bier	21
21	22	23 Personalmøte Sumaya	24 Therese	25	26 Luka 2	27 Nora 5	28 1. pinsedag Albert 4
22	29 2. pinsedag	30	31				

## VENNSKAP

Barnehagen skal legge til rette for utvikling av vennskap og deltakelse gjennom å støtte barnas initiativ til samspill med andre barn, heter det i rammeplanen. Målet må være at alle barn i barnehagealder skal oppleve å få være inkludert i lekefellesskapet og få delta i lek. Barnehageansatte som skal lede og støtte barn gjennom de første årene trenger derfor å være bevisste, kloke og sensitive. Kvaliteten på samspillet mellom voksen og barn har stor betydning, da dette vil påvirke barnets forutsetninger for å kunne inngå i positivt samspill med andre barn.

Alle som arbeider i barnehagen, vil påvirke barns hverdag og trenger å være bevisst på hva de påfører barnet. Personalets tilstedeværelse kan påvirke barns lek og utvikling av vennerelasjoner, både positivt og negativt. Gjennom å være lydhør for barns innspill og initiativ, og ved å være aktivt og oppmerksomt til stede der barn leker, vil barn ha større mulighet til å få den støtten de trenger til å gradvis mestre samspill med andre barn. Det er derfor vesentlig at personalet i barnehagen har holdningene, kunnskapene og ferdighetene som skal til for kunne støtte barns initiativ til å bli med i lek og utvikle vennskap.

Det er vanskelig å definere hva vennskap er. Hver vennsapsrelasjon er unik med sin historie, sin karakter og verdi for den som inngår i den. Vennskap innebærer et ønske om å være sammen med en eller flere bestemte personer, og det er ikke likegyldig hvem personene er. En vennsapsrelasjon må vare over en viss tid for at den skal kunne betegnes som vennskap. Vennsapsrelasjoner er preget av nærhet, fortrolighet, både positive og negative følelser, innbyrdes avhengighet og vi-følelse. Vennskap er gjensidig, selvvalgt og frivillig, og må vedlikeholdes aktivt fra begge parter. Venner ønsker å være nær hverandre og vil savne hverandre dersom de er atskilt. Venner har spesielt høy grad av hengivenhet mot hverandre.

I bunn og grunn er det bare de som inngår i relasjonen som kan avgjøre om det er snakk om vennskap eller ikke. Man må selv kunne velge hvem man vil være venn med, ingen kan bestemme at noen skal være venner. Derfor er det ikke mulig å operere med «vennsgaranti» i barnehagen.

I barnehagen trenger vi voksne som har kunnskap om barns vennsapsrelasjoner og legger til rette for, respekterer og støtter de vennsapsrelasjonene som finnes mellom barna. Da må dagsrytme og regler være en trygg ramme, men ikke et hinder for barnas utfoldelse. Gjennom nærhet til barna og deres livsverden kan vi lettere forstå de uttrykk for vennskap som barna kommer med, og verne om det.

Vennskap er ikke noe man har eller får og det er ingen selvfølge at man får venner. Det å ha en venn er en gave, og det er alltid mulighet for at det er barn som ikke finner venner i barnehagen. Derfor må vi passe på at vennskap ikke blir et press, noe man må oppnå for å lykkes og at de som ikke har venner er mislykket eller mindre verd. Hvis vennskap knyttes opp til noe man må prestere, er vi inne på en farlig trend i et samfunn som sterkt vektlegger vellykkethet. I barnehagen kan vi rette oppmerksomheten mot det som det går an å gjøre noe med; å sørge for at alle er inkludert i fellesskapet og at alle har noen å leke med. Vennskap er en bonus vi må verne og hegne om, men ikke kreve eller lage garantier for (Greve, 2021).



# JUNI 2023

	MANDAG	TIRSDAG	ONSDAG	TORSDAG	FREDAG	LØRDAG	SØNDAG
22				1 Fredrik 2	2	3	4
23	5 Verdens miljødag for barn	6 Personalmøte	7 Kristin	8	9	10 Sinem	11
24	12	13	14	15	16	17	18
25	19	20	21	22	23	24 Sankthans Ellinor 4	25
26	26	27 Live 3	28	29	30		

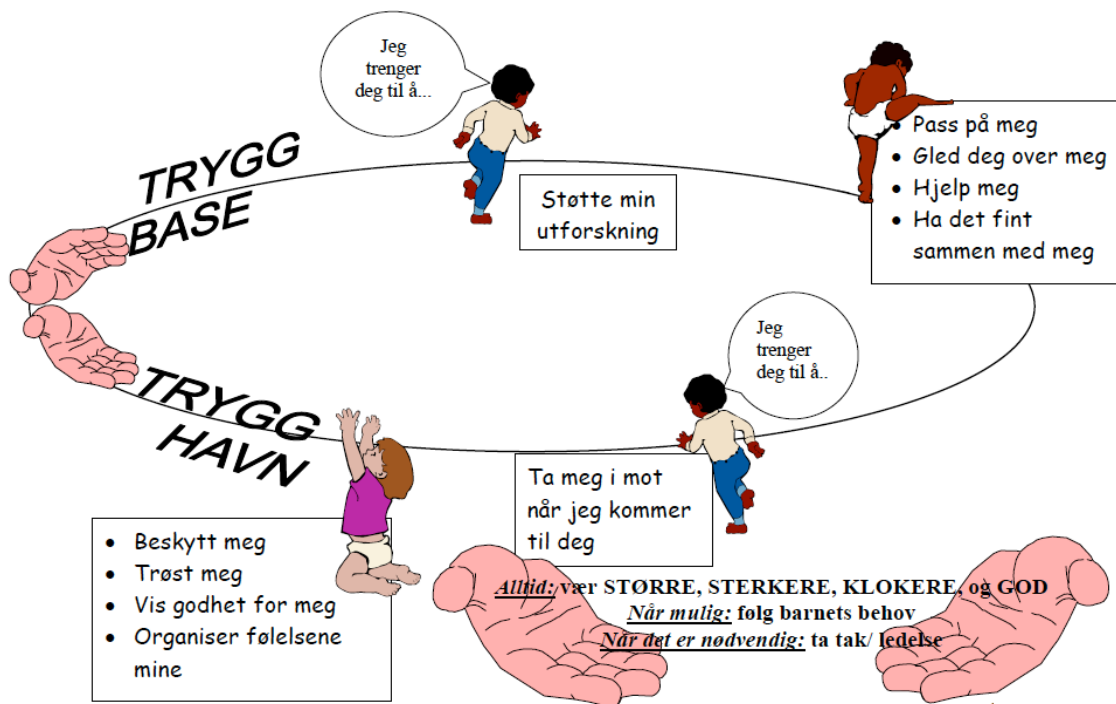
# TRYGGHETSSIRKELEN – CIRCLE OF SECURITY (COS)

(Powell, Cooper, Hoffman og Marwin)

Trygghetssirkelen er en modell og en metode for å utvikle trygg tilknytning; trygge relasjoner mellom barn og omsorgspersoner. Modellen illustrerer hvordan barnet har ulike behov i ulike faser, og hvilken rolle omsorgspersonen har for barnet. I modellen er omsorgspersonen illustrert gjennom de to hendene til venstre, og har litt ulik betydning avhengig av om de symboliserer en **trygg havn** eller en **trygg base**.

Den nedre halvdel av sirkelen kalles «trygg havn». Når barn er nede på sirkelen trenger de et sted hvor de alltid blir tatt imot når det stormer som verst, og får trøst, et godt og beskyttende fang for påfyll av nytt mot. Den øvre halvdel kalles «trygg base», og illustrerer behovet når barna er oppe på sirkelen. En trygg base er vi ved å være tilgjengelig, enten på avstand eller som et kontaktpunkt rett ved, hvor barna kan komme innom for å hente det de trenger av bekreftelse. De «lader» opp det de behøver for å utforske videre.

Fordi vi voksne er **større**, også fysisk, kan vi ta de grepene som trengs. Vi kan planlegge, organisere, forberede og ha kontroll over situasjonen. Det er trygt for barna når de prøver seg ut og utforsker verden. Å være **sterkere** enn barna betyr primært følelsesmessig sterkere. Det er derfor det kan være godt å komme til oss for å få trøst og ro. Barn blir lettere stresset og sinte, redde og forvirret fordi nervesystemet ikke er ferdig utviklet. De trenger derfor noen som er sterkere til å hjelpe seg med å regulere følelsene når de beveger seg på ukjent grunn. Vi er også **klokere**. Vi forstår mer enn barna, og kan forklare det som skjer rundt dem. I tillegg til å være større, sterkere og klokere, skal vi alltid være **gode** mot og beholde godheten for barna. Også når vi må sette grenser, strukturere eller bestemme, skal vi være vennlige og trygge.



## TRYGGHETSSIRKELEN I BARNEHAGEN

Barns tilknytning til foreldrene danner den viktigste rammen rundt deres utvikling, men vi som jobber i barnehage er sekundære omsorgspersoner. I barnehagen har vi fokus på å skape trygg tilknytning og danne trygge og gode relasjoner mellom barn og voksne.

Trygghet er en forutsetning for at barn skal leke, lære og utforske. De trenger derfor omsorgsfulle, tilstedeværende voksne rundt seg som støtter barna i deres utforskning og tar imot dem når de trenger oss. Vi skal alltid være større, sterkere, klokere og god. Vi skal følge barnas behov når det er mulig, og ta tak, sette grenser og lede de når det er nødvendig. Vi skal være deres trygge base i barnehagehverdagen, og beskytte, trøste og vise godhet. Vi skal være en trygg havn og ladestasjon når barna trenger det. Tilknytning handler ikke bare om gode følelser, men også om å hjelpe barn med vanskelige følelser og å støtte dem i utforskning og lek. Vi skal tåle alle barnas følelser, stå i følelsene sammen med barna og hjelpe barna å organisere følelsene sine. Vi skal gi dem den støtten, omsorgen, trøsten og tryggheten de trenger for å utforske, leke, lære og knytte relasjoner.

# JULI 2023

	MANDAG	TIRSDAG	ONSDAG	TORSDAG	FREDAG	LØRDAG	SØNDAG
26						1	2
27	3 Sommerstengt uke	4	5	6	7	8	9 Mathias 3
28	10 Sommerstengt uke	11 Gabriel 5	12	13 Peter 2	14	15	16
29	17 Sommerstengt uke	18	18	20	21 Alfred J 6	22	23
30	24 Sommerstengt uke	25	26	27	28	29	30
31	31						



